

KAHEPOOLNE nugisetõrje seade

Tavaline mootoriruumi paigaldatav ultraheliseade töötab ainult seal, sest helilained liiguvad sarnaselt valgusega. Kuid M7500 on seade, mis kasutab kapotti kõlakastina ja pakub nii ka välispidist kaitset.

M7500

000-054-650-H

Nugisetõrje seade



Ultraheli puhastoonid

Ei muutu harjumuspäraseks

Toimib nii mootoriruumis kui ka väljaspool

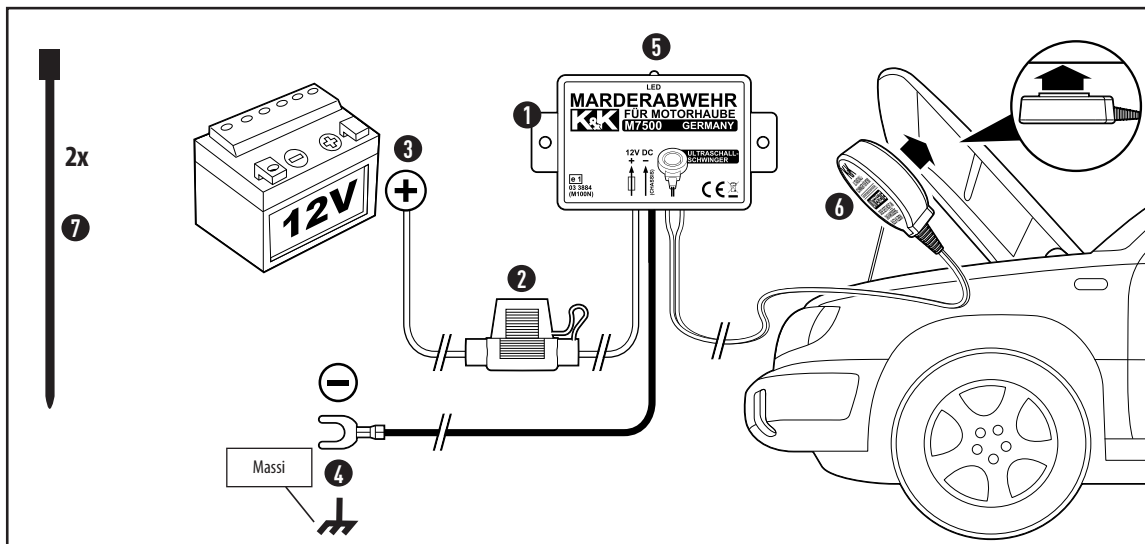
täiendav kaitse loomajälgedele ja näritud antennide eest



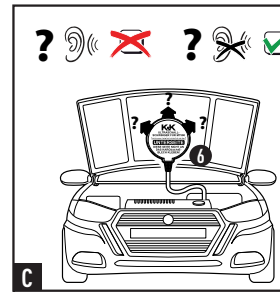
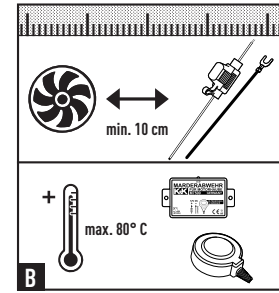
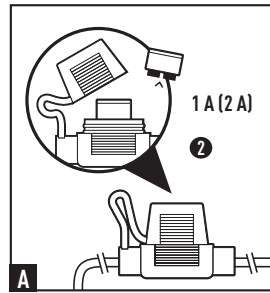
support@martendefence.com

K&K Handelsgesellschaft mbH, Germany | D-68723 Oftersheim, Gewerbepark Hardtwald 14 | Tel. +49 (0) 6202-85 932 0

martendefence.com



1x 1 Juhtseade 1x 2 Kaitse 3 Ühendus + 4 Ühendus - 5 LED 6 Ultraheligeneraator 2x 7 Kaablikinnitused



PAIGALDAMISJUHEND

Soovitame tellida paigalduse töökoja kaudu.

Tehniliste küsimuste korral pöörduge meie poole: support@kuk-marderabwehr.de

OHUTUSJUHISED

- **TÄHELEPANU, ÜLEPINGEKAITSE!** Eemaldage kaitse käivitusabiseadmest kasutamisel, keevitustöödel ja kiirloomadimisel.
- Seadme täielik funktsionaalsus on tagatud ainult 12 V akuga sõidukite korral.
- Pingemuunduri kasutamisel on võimalik ühendus 24 V akuga.
- Nugisetõrje seadet tuleb kaitsta liigse kuumuse eest (< 80°C)
- Järgige kindlasti paigaldamisjuhendis toodud töökäike ja ohutusjuhiseid.
- Paigaldusjuhise eiramisest tingitud kahjude eest tootja ei vastuta.
- **Enne paigaldamist puhastage põhjalikult mootoriruum ja parkimisplats, et vältida võitlust territooriumi pärast (soovitame mootoriruumi jaoks K&K lõhnamärkide eemaldajat, toode nr 000-054-780-A) (8).**
- Ultraheli toime ulatub väljas 3 m kaugusele ja koduloomad võivad seda tajuda.

Otstarbekohane kasutamine: Seade on ette nähtud agressiivsete ultraheliimpulsside abil nugiste ja teiste loomade peletamiseks mootoriruumist ning selle seadmega ühendatud sõiduki pindadelt.

Teave: Garantii kehtib ainult seadme kohta, ei laiene paigaldus- ja eemalduskuludele!

PAIGALDUS ja KASUTUSELEVÖTT

TEAVE. Ultraheligeneraatori kinnitamiseks on vaja sellist kuumuskindlat liimi, mis nakkub plasti ja metalliga (ei kuulu tarnekomplekti). Mida kõvem on liim, seda paremini võnked edasi kanduvad. Enne ultraheligeneraatori lõplikku kinnitamist kontrollige kahepoolset teipi kasutades, kas koht on sobiv (vt punkti 3).

1. Ühendus 12 V patarei või analoogilise pingevalkuga plusspooluse ja miinuspooluse või kere massiklemmiga (3 + 4). Kui seade on ühendatud õigesti, hakkab LED (5) juhtploki vilkuma. Juhtme ei tohi paigaldada kuumade ja pöörlevate mootoriosade vahetusse lähedusse (B).
2. Võtke ajutiselt ära kapoti soojustusmatt/isolatsioonimaterjal, ultraheligeneraator peab olema plekiga otseses kontaktis.
3. Kinnitage ultraheligeneraator (6) koos väikese kettaga (Ø u 30 mm) kahe jäigastava elemendi (C) vahele, kasutades selleks teipi. Kui kuulete heli, siis muutke vähehaaval ultraheligeneraatori asukohta jäigastava elemendi suhtes seni, kuni heli ei ole enam kuulda.
 - o Liiga väike kaugus jäigastavast elemendist: võngete/ultraheli levimine ei ole võimalik
 - o Liiga suur kaugus jäigastavast elemendist: liiga suur resonanceeriv pind, võnkesagedus vastab inimese kuulmisvahemikule
 - o Optimaalne kaugus jäigastavast elemendist: võnkumise maksimaalne levimine ilma kuuldava helita
4. Kinnitage ultraheligeneraator liimiga optimaalsesse asukohta (D).
5. Paigutage ultraheligeneraatorit juhtploki ühendav kaabel nii (1), et kapotti saaks probleemideta avada ja sulgeda.
6. Paigaldage soojustusmatt tagasi oma kohale ja tehke sellesse ultraheligeneraatori asukohas sisselõige, et ultraheli saaks levida ka mootoriruumi.
7. Kinnitage juhtseade.

M7500 on ultrahelil põhinev tõhus kaitselahendus. Sellele vaatamata ei saa me 100% garanteerida, et ükski nugis kunagi sisse ei pääse.

TÄIENDAVAD JUHISED

Kui seade ei tööta, siis võivad selleks olla järgmised põhjused:

- 1) Tööpinge ei ole 11 V ja 15 V vahel.
- 2) Kaitse ei ole kaitsmehoidikus või on defektne (2).
- 3) Massijuhe ei ole õigesti ühendatud (4).

TARVIKUD

- Paigalduskomplekt nr 1002

Kõrvaldamine:

Seadet ei tohi kõrvaldada koos olmejäätmetega. Tutvuge kohalikus omavalitsuses kehtivate nõuetekohase kõrvaldamise eeskirjadega.



TEHNILISED ANDMED

- Tööpinge: 12 V autoaku
- Keskmise voolutarve: ca 2 mA
- Ultrahelisagedus: ca 23 kHz (+/- 15 %) sageduse ja ajaga pulseeriv, PUHASTOON
- Heli rõhk: ca 110 dB (+/- 30 %)
- Kiirgusnurk kapotiplekile paigaldamisel: u 180° alla mootoriruumi ja üles, et tekiks kiirgav pind.
- Ulatus: ca 3 m
- Temperatuurivahemik: ca -25°C kuni +80°C
- Toimivusnäidik: vilkuv LED (heidutamise ja toimivuskontroll)
- Juhtploki mõõtmed ilma kinnituskõrvadeta: u 72 x 50 x 28 mm
- Ultraheligeneraatori mõõtmed: Ø u 55 x 17 mm
- Kaabli pikkus juhtploki u 1,8 m
- Mini-lamekaitse 1 A (või 2 A)

• Sobib ka CAN Busiga sõidukitele.

• Sõidukijuhtide ameti heakskiit e1-mürgistusega.